

NOTICE DE POSE

Façade de placard coulissante - Aluminium

OUTILS

- Crayon
- Tournevis cruciforme PZ1 et PH2
- Visseuse avec embouts cruciformes

- Perceuse
- Forets adaptés aux matériaux à percer
- Chevilles

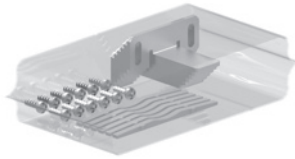
- Marteau
- Vis à têtes fraisées
- Clés Allen

CONTENU DU COUPLE RAIL / BANDEAU

⚠ L'amortisseur est uniquement disponible sur les vantaux de largeur > 601mm

Bandeau **avec** amortisseurs (x4) +

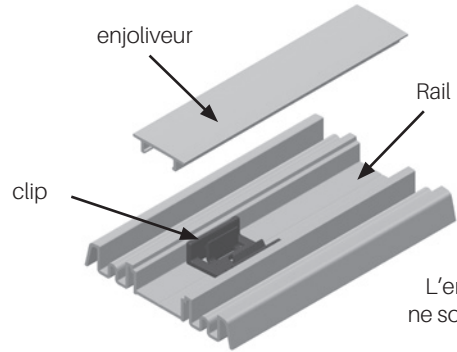
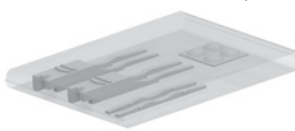
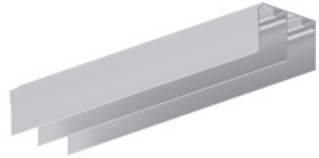
Sachet accessoires déclencheurs



OU

Bandeau **sans** amortisseur +

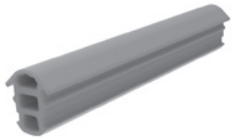
Sachet accessoires stop-lock



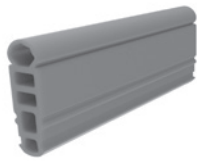
L'enjoliveur et les clips ne sont pas présents sur tous les produits.

ACCESSOIRES FAÇADE

⚠ Ces 2 joints sont à positionner dans la gorge du profil



OU



Joint amortisseur (x2/vantail) livré de série

Joint compensateur de plinthe (x2/façade) en option



Les joints ci-contre ne sont pas compatibles avec cette poignée, déjà équipée de joints amortisseurs de série.



Cache-vis (x15/vantail)

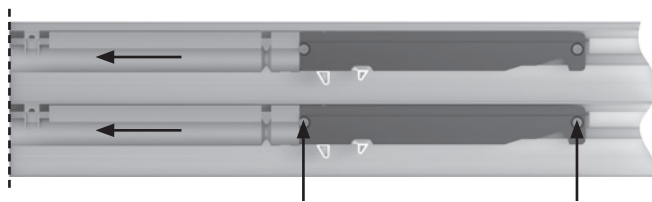
Les cache-vis ne sont pas présents sur tous les produits.

1 PRÉPARATION DU BANDEAU ÉQUIPÉ D'AMORTISSEURS

Si vous n'avez pas d'amortisseur, reportez-vous à l'étape 2.

L'amortisseur est uniquement disponible sur les vantaux de largeur > 601mm

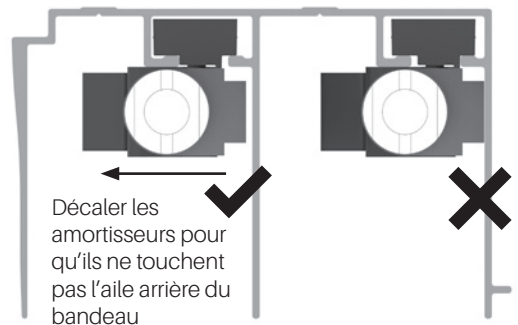
Les amortisseurs ont été pré-installés en usine. Faire glisser chaque amortisseur pour aligner le bout de l'amortisseur et l'extrémité du bandeau.



Vis de serrage des amortisseurs. **À visser à la main.**

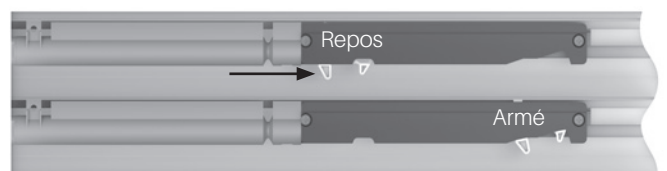


Lors de cette étape, serrer **légèrement** les vis à l'aide d'un tournevis cruciforme PZ1 pour immobiliser les mécanismes sans les détériorer.



Décaler les amortisseurs pour qu'ils ne touchent pas l'aile arrière du bandeau

Armer chacun des amortisseurs en tirant sur les griffes.



2

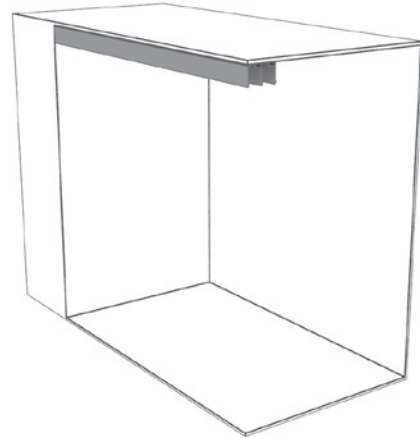
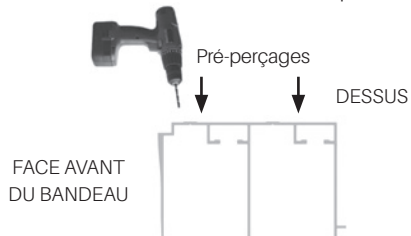
FIXER LE BANDEAU

- Positionner le bandeau en affleurement de la face avant de la baie et tracer l'emplacement des trous à percer à l'aide d'un crayon. Pour faciliter la pose, le profil est pré-percé.



S'il est nécessaire de percer des trous supplémentaires, écarter les amortisseurs de la zone de perçage et percer par le dessus du bandeau afin de ne pas détériorer les ailes de celui-ci avec le mandrin en rotation de la perceuse.

- Retirer le bandeau, percer et cheviller le plafond si nécessaire
- Fixer le bandeau avec les vis adéquates



Serrer les vis à l'aide d'un tournevis ou d'une visseuse équipée d'un prolongateur pour ne pas détériorer les ailes du bandeau avec le mandrin en rotation de la visseuse.

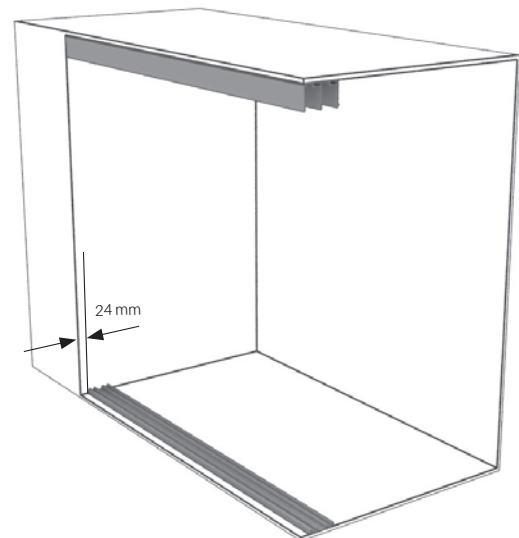
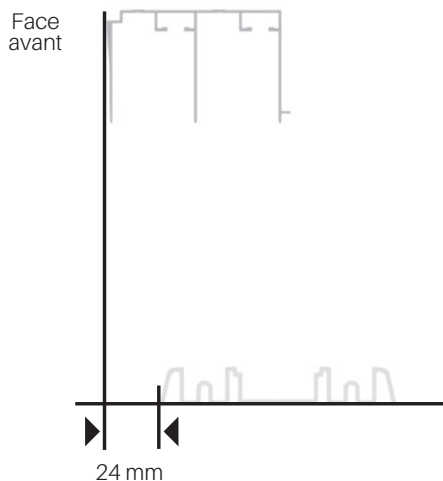


Une fois le bandeau fixé, si vous avez l'option plinthe murale et/ou éclairage, veuillez vous référer à la notice correspondante.

3

FIXER LE RAIL ET LES ENJOLIVEURS

- Positionner le rail en **retrait de 24 mm** par rapport à l'avant du bandeau haut.

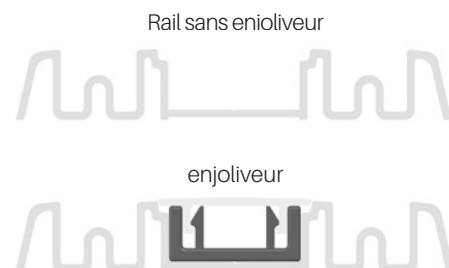
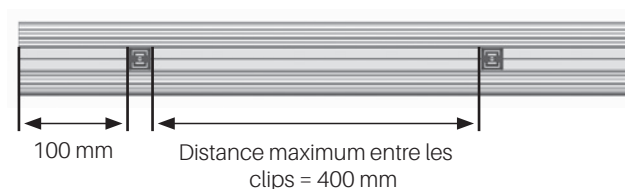


- Fixer le rail au sol
 - o Pré-percer le rail, percer et cheviller le sol si nécessaire
 - o Répartir les clips sur la longueur (distance maxi = 400mm) et visser à travers le clip et le rail

- Une fois le rail fixé, clipper l'enjoliveur sur les clips.



Dans le cas d'un plancher chauffant, il est conseillé de coller le rail au sol.






Certains rails ne présentent pas d'enjoliveur.

4 PRÉPARATION DES VANTAUX ÉQUIPÉS D'AMORTISSEURS

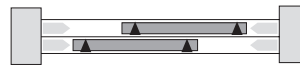
Si vous n'avez pas d'amortisseur, reportez-vous à l'étape 5.

• Repérer la position des déclencheurs sur les vantaux en fonction du schéma ci-dessous.

le sachet accessoires (contenu ci-dessous)

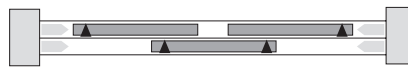
	x4 déclencheurs
	x8 vis
	x6 mid-locks

Façade 2 vantaux

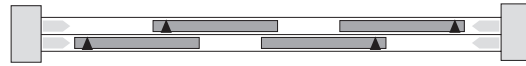


▲ Déclencheur
 ⇨ Amortisseur

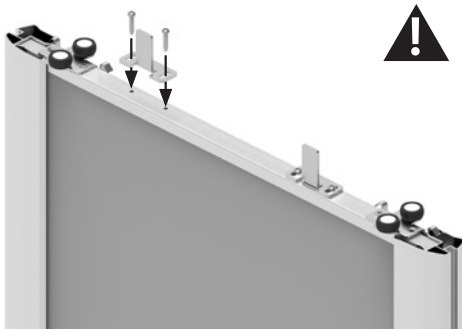
Façade 3 vantaux - rail 2 voies



Façade 4 vantaux



• Fixer les déclencheurs sur les portes à l'aide des vis fournies, des pré-perçages ont été réalisés en usine sur chaque vantail.



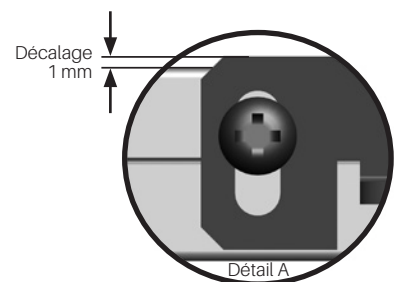
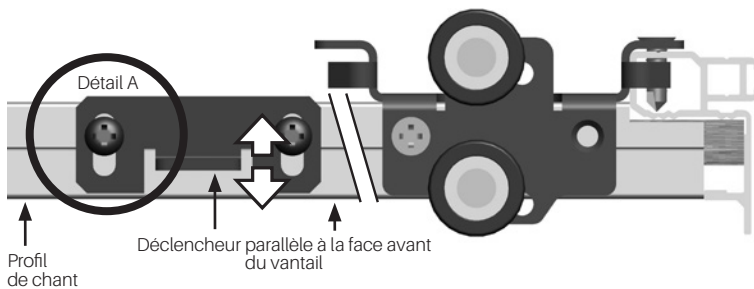
Lors de cette étape, serrer les vis **manuellement sans forcer** à l'aide d'un tournevis cruciforme PH2 afin de pouvoir les desserrer et resserrer si un réglage s'avère nécessaire



Respecter le sens de montage (schémas ci-dessous).

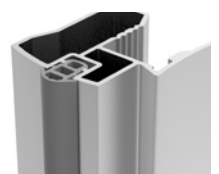
Le déclencheur comporte des trous oblongs permettant un réglage en profondeur .

Le positionnement des déclencheurs est primordial pour le bon fonctionnement du système, veiller à ce qu'ils soient bien parallèles aux faces avant des vantaux.

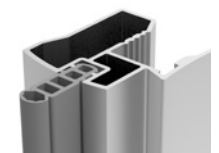


5 MONTER LES JOINTS AMORTISSEUR OU COMPENSATEUR DE PLINTHE

- Emboîter le joint à l'emplacement prévu en commençant par la partie basse du vantail
- A l'aide de ciseaux couper l'excédent de joint tout **en laissant 10 millimètres en haut** (si, lors de la pose, vous avez étiré le joint celui-ci peut se rétracter)
- Attendre 24h pour que le joint se positionne parfaitement dans la rainure. Lorsque la position du joint vous convient, couper le au ras de la porte.



joint amortisseur



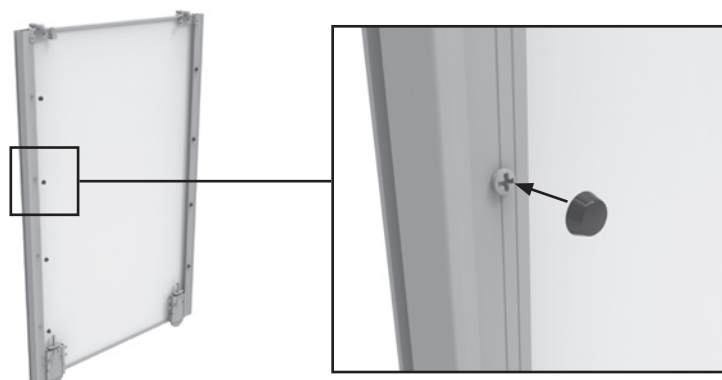
joint compensateur de plinthe en option

6

POSE DES CACHE-VIS

Pour une finition optimale, utiliser les cache-vis plastique pour recouvrir toutes les têtes de vis de fixation des poignées.

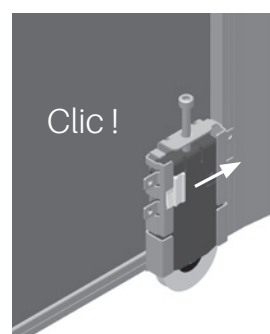
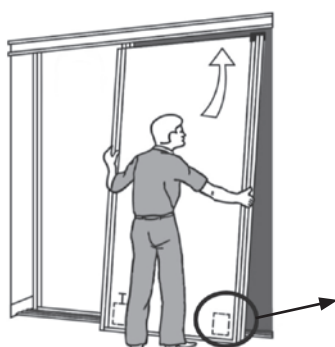
Le nombre de vis varie selon la configuration de la porte.



7

INSTALLATION DES VANTAUX

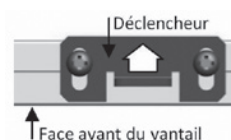
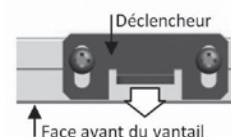
- Introduire le (ou les) vantaux arrière avant le (ou les) vantaux avant.
- Engager le haut du vantail dans le bandeau **à l'écart des amortisseurs pour ne pas risquer de les détériorer** et faire redescendre le vantail en alignant les roulettes sur le chemin de roulement du rail.



- Faire glisser la languette blanche pour armer le système anti-déraillement.

TESTER LE FONCTIONNEMENT DES AMORTISSEURS

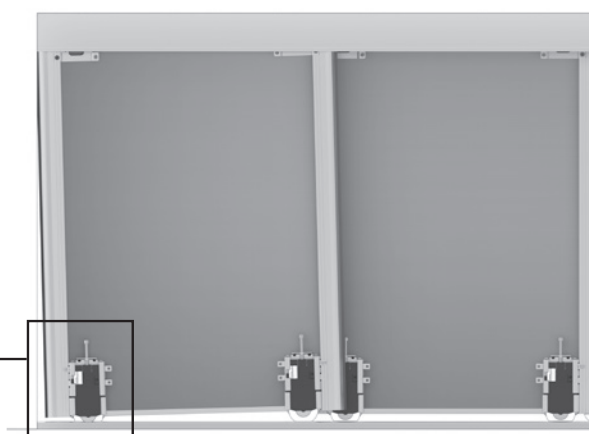
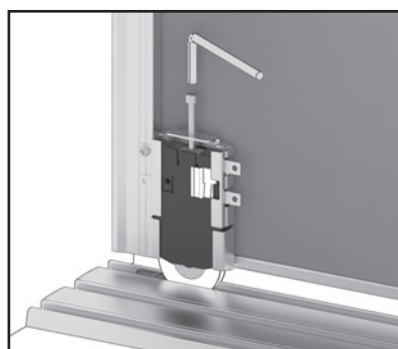
- Si le déclencheur bute sur l'amortisseur empêchant la fermeture du vantail, ressortir la porte de la façade et décaler légèrement le déclencheur vers l'avant.
- Si la griffe de l'amortisseur échappe au déclencheur, ressortir la porte de la façade et décaler légèrement le déclencheur vers l'arrière. **penser à réarmer l'amortisseur avant de tester à nouveau le fonctionnement.**



8

RÉGLER L'APLOMB DES VANTAUX

- Il est possible d'ajuster l'aplomb des vantaux afin de pallier aux défauts de géométrie de la baie. Le réglage s'effectue grâce aux vis des boîtiers roulettes.
- Dévisser la vis pour faire descendre le vantail. Le fait de n'agir que sur un seul boîtier permet d'incliner la porte afin d'épouser parfaitement l'inclinaison du mur (voir schéma ci-dessous)



STOP-LOCKS (uniquement sur façade sans amortisseur = vantaux < 600 mm)

Les **stop-locks** permettent de maintenir fermés les vantaux situés en extrémité de baie lorsque le sol n'est pas parfaitement plan (installation facultative sur un sol plan)



Façade 2 vantaux



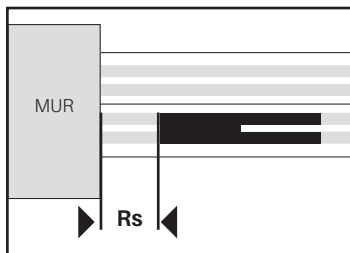
Façade 3 vantaux - rail 2 voies



Façade 4 vantaux



Positionner le **stop-lock** dans le rail bas, en retrait par rapport au mur (voir valeur RS dans le tableau).

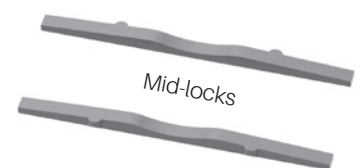


Poignée	Retraits (mm)	
	Rs	Rm
	17	8
	31	22
	17	8
	19	10
	21	12
	0	-3
	27	18

MID-LOCKS

Les **mid-locks** permettent de maintenir fermés les vantaux situés en milieu de baie lorsque le sol n'est pas parfaitement plan (installation facultative sur un sol plan)

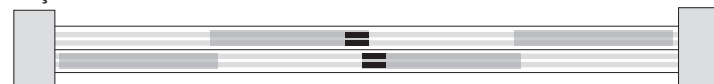
Positionner les mid-locks dans le rail bas en retrait par rapport au vantail précédent (voir valeur Rm dans le tableau)



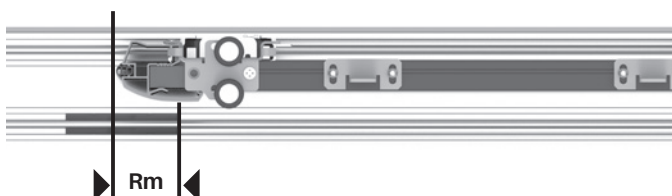
Façade 3 vantaux - rail 2 voies



Façade 4 vantaux



Positionner un 1^{er} **mid-lock** dans le rail bas en retrait par rapport au vantail suivant (voir valeur **Rm** dans le tableau).



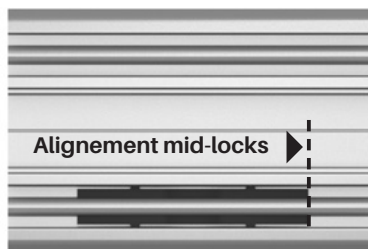
Les **mid-locks** fonctionnent par paire. Positionner ensuite le 2nd **mid-lock** en face du 1^{er}.




Façade à 3 vantaux (2 mid-locks)



Façade à 4 vantaux (4 mid-locks)



 Les mid-locks ont un sens de positionnement.



Emballage carton, papier, produit en fin de vie à trier